



## STROKOVNA ŠTUDIJA

### KULTURNO VARSTVENEGA REŽIMA V BITNJAH IN ŽABNICI

datum: 13.06.2013  
 kraj: Dobrovnik  
 verzija: 1.1.

#### 1. UVOD

*Osnova prostoru v katerem človek načrtuje in gradi svoje bivalno okolje je bila vedno naravna dediščina, ki je lahko le skupaj z ustvarjeno dediščino predstavljala javno dobro, obenem pa enega od vzorcev neuresničenih možnosti in hkrati največjo neznancko, kako to razumeti in uveljaviti v okviru trajnostnega razvoja prostora. Različne stroke, politika, lastniki in javnost v različnih časih uporabljajo različne kriterije za vrednotenje zgodovinske vrednosti kulturne dediščine kot tudi za novo nastale kulturne in umetnostne dosežke, ki naj bi imeli posebno vrednost ne le danes ampak tudi v prihodnosti. Visoka stopnja ohranjenosti kulturne krajine in identitete najpomembnejših naselij ter značilne arhitekture bo v bodoče zahtevala posebno pazljivost pri vseh posegih v prostor in njegovo rabo. Zato naj bi v bodočem delu načrtovalci razvoja prostora skupaj z varstveniki kulturne ter naravne dediščine posvetili naravi, kulturni krajini, kvalitetnim naseljem ter identiteti stavbne dediščine posebno skrb, ker bo le tako uresničena možnost in želja, da se v resnici ohranijo tudi posamezni doslej izločeni deli materialne in duhovne kulturne dediščine kot javne dobrine. "Konservatorski načrt za prenovo" je bil zato uveden kot nujni sestavni del občinskih prostorskih načrtov (OPN in OPPN) in kot poseben del metode načrtovanja po vzoru kvalitetnih evropskih zakonodaj. Na primerih načrtovanih posegov v naravno in kulturno krajino ter v naselja s kulturno dediščino so prikazani cilji, nove metode in obenem napake dosedanjega sistema načrtovanja trajnostnega razvoja bivalnega okolja Slovenije.*

*povzeto po dr. Fister*

#### 2. PREGLED KULTURNO VARSTVENIH SMERNIC ZA KULTURNO KRAJINO BITNJE

##### 2.1. VAROVANJE OBMOČJA KOMPLEKSNEGA VARSTVA KULTURNE DEDIŠČINE BITNJE

*povzeto po gradivu ZVKDS OE KRANJ, 17.4.2013*

Območje kompleksnega varstva kulturne dediščine Bitnje je v Strokovnih podlagah opredeljeno kot obvezno republiško izhodišče na podlagi **Odloka o spremembah in dopolnitvah prostorskih sestavin dolgoročnega in srednjeročnega družbenega plana RS (Ur. list RS, št. 11/99)**, ki je določal **zasnovo varstva kulturne dediščine na državni ravni**.

Zasnova varstva pomembnejših območij kulturne dediščine je bila v tem odloku prikazana na **karti IV.b., obvezne usmeritve za prostorsko planiranje in urbanistično načrtovanje pa podane v sedmi točki drugega člena**.

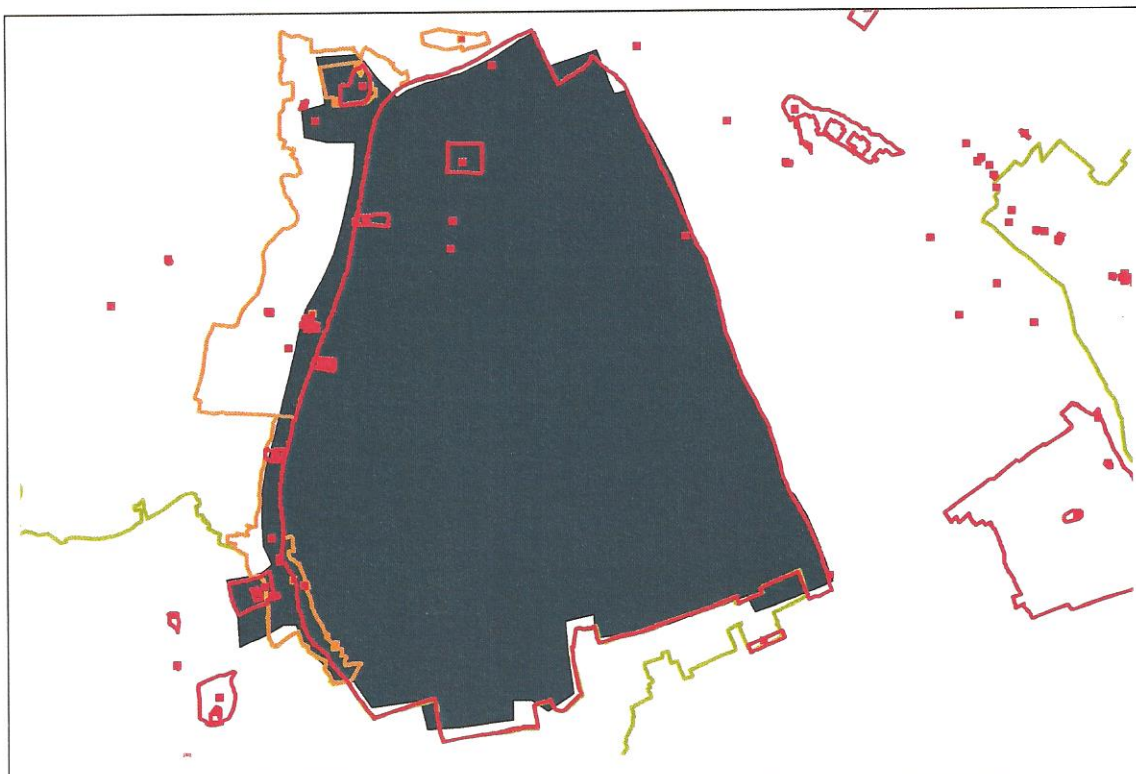


Strokovne podlage, ki jih je leta 2001 pripravil Zavod za varstvo naravne in kulturne dediščine v Kranju, te vsebine povzemajo v I. (2.5) in V. poglavju.

**Med obveznimi smernicami za varstvo prostorskih prvin na varovanem območju** (Strokovne podlage, stran 11 in 12) so še zlasti pomembne naslednje:

- ohranjanje značilne naselbinske, krajinske in arhitekturne tipologije in morfologije;
- pospeševanje dejavnosti, ki pripomorejo k ohranitvi vrednot antropogenega okolja ter
- omejevanje ali preprečevanje tistih, ki jih načenjajo;
- usmerjanje izvajanja dejavnosti tako, da se ustvarjajo ali ohranjajo kvalitetna razmerja in strukture, ki predstavljajo prostorsko in časovno kontinuiteto.

Območje je bilo s sprejemom Strategije prostorskega razvoja Slovenije preimenovano v **Območje nacionalne prepoznavnosti Bitnje (OdSPRS, Ur. List RS št. 76/04)**.



Vir podlage: GURS, vir podatkov: GiskD



Območje kompleksnega varstva kulturne dediščine in varstvene usmeritve so **opredeljene v Strokovnih podlagah** za varstvo kulturne dediščine za spremembe in dopolnitve prostorskih sestavin dolgoročnega in srednjeročnega družbenega plana Mestne občine Kranj, ZVNKD v Kranju, **september 2001**.

**Varovanje je vključeno v prostorske izvedbene akte Mestne Občine Kranj**

Mestna občina Kranj varuje kulturno dediščino skladno z:

- **11. členom Odloka o prostorskih sestavinah** dolgoročnega in družbenega plana za območje Mestne občine Kranj (**Ur. list RS št. 76/03**) in
- **27. členom Odloka o prostorskih ureditvenih pogojih** za morfološke celote Dobreve, Sorško polje, Škofjeloško hribovje in urbanistične zasnove Golnika (**Ur. list RS št. 72/04**).

ZVKDS je leta 2008 pripravil strokovno gradivo: Varstveno območje dediščine Bitnje (valorizacija in predlog za določitev območja).



## 2.2. VAROVANE ENOTE KULTURNE DEDIŠČINE

»Bitnje« so tako opredeljene kot kulturna krajina z izjemnimi poselitvenimi vzorci



slika: Bitnje -kulturna krajina z izjemnim poselitvenim vzorcem, vir MUK zbornik, 2000



Osnutek študije povzema področje varovanja naslednjih enot kulturne dediščine

## IDENTIFIKACIJA ENOTE DEDIŠČINE

Evidenčna številka enote: 683  
Ime enote: Srednje Bitnje - Kulturna krajina Bitnje

## OPIS ENOTE DEDIŠČINE

Vrsta dediščine: nepremična kulturna dediščina  
Tip enote: kulturna krajina  
Obseg enote: območje  
Tipološka gesla enote:  
kulturna krajina, enojni kozolec  
Tekstualni opis enote:  
Izjemna krajina je reliktni ostanek freizinške kolonizacije. Od stegnjenih domačij, postavljenih prečno na komunikacijo teče v polje trakasta parcelacija s sadovnjaki, večinoma stegnjenimi kozolci, sakralnimi objekti in posameznimi drevesi.  
Datacija enote:

## LOKACIJA ENOTE DEDIŠČINE

Naselje: SREDNJE BITNJE  
Občina: KRANJ  
Lokacija:  
Kulturna krajina obsega območje vzhodno od Spodnjih, Srednjih, Zgornjih Bitenj in Žabnice, zahodno od ceste Ljubljana-Kranj, v zahodnem delu Sorškega polja.

## PRISTOJNOSTI

Območna enota: ZVKD Kranj



## IDENTIFIKACIJA ENOTE DEDIŠČINE

Evidenčna številka: 2986  
enote:  
Ime enote: Žabnica - Vas



Fototeka OE Kranj: 2011, Bernarda Jesenko Filipič

## OPIS ENOTE DEDIŠČINE

Vrsta dediščine: nepremična kulturna dediščina  
Tip enote: naselbinska dediščina  
Obseg enote: območje

Tipološka gesla enote:  
obcestna vas

Tekstualni opis enote:

Vas, omenjena že v darilni listini iz leta 973, kolonizirana med 10. in 13. stol. Načrtna naselitev se kaže v nizu domačij ob cesti (pritlične hiše z vodnjaki, gospodarska poslopja, kozolci), vezanih na razdelitev polj v sklenjenih progah (44 hub).

Datacija enote: tretja četrtina 10. stol., 973, tretja četrtina 12. stol., 1160, 19. stol.

## LOKACIJA ENOTE DEDIŠČINE

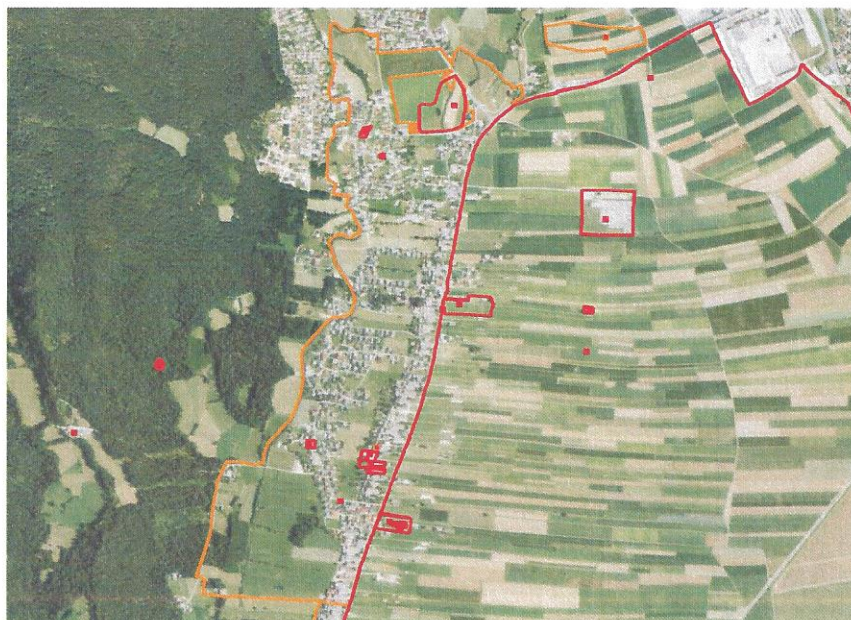
Naselje: ŽABNICA  
Občina: KRANJ

Lokacija:

Vas Žabnica leži na zahodnem robu Sorškega polja, ob cesti Kranj - Škofja Loka.

## PRISTOJNOSTI

Območna enota: ZVKD Kranj



Vir podlage: GURS, vir podatkov: GisKD



## IDENTIFIKACIJA ENOTE DEDIŠČINE

Evidenčna številka enote: 29610  
Ime enote: Bitnje - Vas



Fototeka OE Kranj: 2011, Bernarda Jesenko Filipič

## OPIS ENOTE DEDIŠČINE

Vrsta dediščine: nepremična kulturna dediščina

Tip enote: naselbinska dediščina

Obseg enote: območje

Tipološka gesla enote:

obcestna vas

Tekstualni opis enote:

Naselbinsko območje, kolonizirano med 10. in 13. stol., po 16. stol. razdeljeno na: Spodnje, Srednje, Zgornje Bitnje. Kolonizacija se kaže v nizu domačij ob cesti (pritlične hiše, gospodarski objekti), vezanih na razdelitev polj v sklenjenih progah.

Datacija enote: tretja četrtina 10. stol., 973, tretja četrtina 12. stol., 1160, zadnja četrtina 16. stol., 1584, 19. stol.

## LOKACIJA ENOTE DEDIŠČINE

Naselje: SREDNJE BITNJE

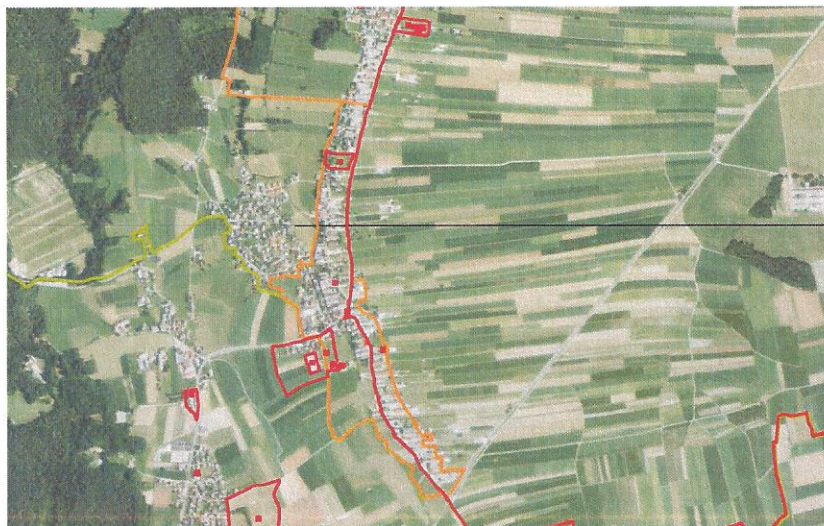
Občina: KRANJ

Lokacija:

Vas Bitnje (Spodnje Bitnje, Srednje Bitnje, Zgornje Bitnje) leži na zahodnem robu Sorškega polja, zahodno ob cesti Kranj - Škofja Loka.

## PRISTOJNOSTI

Območna enota: ZVKD Kranj



Vir podlage: GURS, vir podatkov: GiskD



### 3. ANALIZA STANJA V KULTURNI KRAJINI BITNJE (NA PODLAGI STANJA NA TERENU IN KULTURNO VARSTVENIH SMERNIC)

	EŠD	NAZIV	STATUS
1.	EŠD 683	Srednje Bitnje - Kulturna krajina Bitnje	Izjemna Krajina
2.	EŠD 29610	Bitnje – Vas	je vpisana v Register nepremične kulturne dediščine, ni pa še vključena v strokovne zasnove in v prostorske akte Mestne občine Kranj.
3.	EŠD 2986	Žabnica – Vas	

za katere, predvsem za 2. in 3., veljajo vsaj **minimalne varstvene usmeritve, določene v 132. členu ZVKD-1, Ur. list RS, št. 16/08**, po katerih se

VARUJE IN OHRANJA	STANJE 2013	PREDLOG
MORFOLOŠKA ZASNOVA NASELJA	DELNOMA SLEDI ZGODOVINSKI ZASNOVI	MORFOLOŠKA ZASNOVA NASELJA NE PRIČA ENO ZGODOVINSKO OBDOBJE, SAJ IZPOVEDUJE VEČ RAZLIČNIH OBDOBIJ IN VARUJE SEDANJE STANJE, KI NE ODRAŽA STATUSA KULTURNE DEDIŠČINE  ZARADI VIDNIH UZURPACIJ IN DEVASTACIJ PROSTORA SE OHRANI SAMO MORFOLOŠKA ZASNOVA PRIMARNIH OBJEKTOV KMETIJ, KI MEJIJO ZA ZAVAROVANO KULTURNO KRAJINO  SE PRILAGODI POTREBAM SODOBNEGA NAČINA ŽIVLJENJA V SOGLASJU S KONSERVATORSKIMI SMERNICAMI
JAVNI PROSTORI	JIH NI	CESTE OSTANEJO V ZGODOVINSKIH LINIJAH IN GABARITIH



			OHRANI SE NAJVEČJA ZELENA ZAPLATA, VENDAR NI POTREBE PO OHRANITVI ZELENE CEZURE, KI JE REZULTAT STIHIJSKE RABE PROSTORA 19. IN 20. STOLETJA
<b>ULIČNE FASADE</b>	NE SLEDIJO ZGODOVINSKI ZASNOVI		IZBERE SE ENA KMETIJA IN SE OBNOVI SKLADNO S KONSERVATORSKIMI SMERNICAMI
<b>OBLIKA STREH</b>	SLEDI ZGODOVINSKI ZASNOVI		ŠE NAPREJ SLEDIJO ZGODOVINSKI OSNOVI  DOVOLI SE UPORABA SODOBNIH MATERIALOV
<b>GABARITI</b>	SLEDIJO ZGODOVINSKI ZASNOVI		ŠE NAPREJ SLEDIJO ZGODOVINSKI OSNOVI
<b>MEJE IN SILHUETE NASELJA</b>	NE SLEDI ZGODOVINSKI ZASNOVI		OHRANI SE MEJA IN SILHUETA DO ZAVAROVANE KULTURNE KRAJINE  FRONTALNA FASADA, GABARITI IN SILHUETA PRIČA O ZGODOVINSKEM POMENU IN PREDSTAVLJA »VIZUALNO« BARIERO DO PREOSTALEGA DELA NASELJA V ZALEDJU PRVE VRSTE TRADICIONALNIH KMETIJ  OSTALE MEJE IN SILHUTE SE S PEMIŠLJENO URBANISTIČNO ZASNOVO POENOTIJO IN UBLAŽIJO NEGATIVNE UČINKE NEPREMIŠLJENIH POSEGOV  URBANIZACIJA JE USKLAJENA S KONSERVATORSKIMI NAČRTI





in varstvene usmeritve Pravilnika o seznamih zvrsti dediščine in varstvenih usmeritvah, Ur. list RS, št. 102/10:

VARSTVENE USMERITVE	STANJE 2013	PREDLOG
spodbujanje trajnostne uporabe dediščine, to je uporabe dediščine na način in v obsegu, ki dolgoročno ne povzroča izgube njenih kulturnih lastnosti,	današnje stanje ne zagotavlja trajnostne dediščine	POTREBNO JE VZPOSTAVITI KONSTRUKTIVNI DIALOG S KRAJEVNO SKUPNOSTJO IN UPOŠTEVATI RAZVOJNE POTREBE PREBIVALCEV
spodbujanje vzdržnega razvoja dediščine, s katerim se omogoča zadovoljevanje potreb sedanje generacije, ne da bi bila s tem okrnjena ohranitev dediščine za prihodnje generacije,	današnje stanje ne zagotavlja vzdržnega dediščine	
spodbujanje dejavnosti in ravnanj, ki ohranjajo kulturne, socialne, gospodarske, znanstvene, izobraževalne in druge pomene dediščine,	današnje stanje ne zagotavlja spodbujanje dejavnosti, ki ohranjajo pomene dediščine	
ohranjanje lastnosti, posebne narave in družbenega pomena dediščine ter njene materialne substance,	Ohranjena je samo DELNA MATERIALNA SUBSTANCA – tlorisna zasnova	POTREBNO JE IZVESTI NATANČNA KONSERVATORSKA RAZISKOVANJA IN STROKOVNO ARGUMENTIRATI OCENJENE IN ZA VAROVANJE PREDLAGANE VREDNOTE IN PRVINE KULTURNE DEDIŠČINE
dovoljeni so posegi v dediščino, ki upoštevajo in trajno ohranjajo njene varovane vrednote,	VAROVANA VREDNOTA ni jasno in strokovno opredeljena	
dovoljeni so posegi, ki omogočajo vzpostavitev trajnih gospodarskih temeljev za ohranitev dediščine ob spoštovanju njene posebne narave in družbenega pomena.	Ni jasno in strokovno opredeljena posebne narava in družbeni pomen dediščine	
naselbinska zasnova (parcelacija, komunikacijska mreža, razporeditev odprtih prostorov naselja),	DELNOMA SLEDI ZGODOVINSKI ZASNOVI	POTREBNO JE IZVESTI NATANČNA KONSERVATORSKA RAZISKOVANJA
odnosi med posameznimi stavbami in odnos med stavbami ter odprtim prostorom (lega, gostota objektov, razmerje med pozidanim in nepozidanim prostorom, gradbene linije, značilne funkcionalne celote),	NE SLEDI ZGODOVINSKI ZASNOVI	POTREBNO JE VZPOSTAVITI KONSTRUKTIVNI DIALOG S KRAJEVNO SKUPNOSTJO IN UPOŠTEVATI RAZVOJNE POTREBE PREBIVALCEV
prostorsko pomembnejše naravne sestavine znotraj naselja ali njegovega dela (drevesa, vodotoki),	DELNOMA SLEDIJO ZGODOVINSKI ZASNOVI	
prepoznavna lega v prostoru oziroma krajini (glede na reliefne značilnosti, poti),	DELNOMA SLEDI ZGODOVINSKI ZASNOVI	
naravne in druge meje rasti ter robovi naselja ali njegovega dela,	DELNOMA SLEDIJO ZGODOVINSKI ZASNOVI	
podoba naselja ali njegovega dela v prostoru (stavbne mase, gabariti, oblike strešin, kritina),	DELNOMA SLEDI ZGODOVINSKI ZASNOVI MOČNA DEVASTACIJA Z NOVOGRADNJAMI	
odnosi med naseljem ali med njegovim delom in okolico (vedute na naselje in pogledi iz njega),	DELNOMA SLEDI ZGODOVINSKI ZASNOVI	



	MOČNA DEVASTACIJA Z NOVOGRADNJAMI	
stavbno tkivo (prevladujoč stavbni tip, namembnost in kapaciteta objektov, ulične fasade),	DELNOMA SLEDI ZGODOVINSKI ZASNOVI MOČNA DEVASTACIJA Z NOVOGRADNJAMI	
oprema in uporaba javnih odprtih prostorov in zemeljske plasti z morebitnimi arheološkimi ostalinami.	JIH NI NI BILA OPRAVLJENA RAZISKAVA	POTREBNO JE IZVESTI NATANČNA KONSERVATORSKA RAZISKOVANJA

#### 4. PREDLOG NOVIH REŠITEV VAROVANJA KULTURNE KRAJINE NA OBMOČJU BITENJ

Kljub temu, da območje Bitenj ni opredeljeno kot območje KOMPLEKSNEGA VARSTVA KULTURNE DEDIŠČINE V ODPRTEM PROSTORU (OKV), **lahko uporabimo smernice OKV** za oblikovanje predloga novih rešitev varovanja in upravljanja kulturne krajine na območju Bitenj

##### definicija OKV:

območja kompleksnega varstva kulturne dediščine v odprtem prostoru so vsebinsko kategorija varstva kulturne dediščine in tudi kulturne krajine, ki temelji na celostnem pristopu k opredeljevanju in varstvu kulturne dediščine in odprtem prostoru, kar vključuje tudi krajinska območja.

Po podatkih Ministrstva za kulturo (Smernice, 2003) so za OKV značilni **velika gostota kulturne dediščine in številne medsebojne, pogosto zgodovinske soodvisne povezave.**

OKV so **pomembni deli narodove identitete**, ki se izraža v prostorskih obeležjih in njihovih povezavah ter tvori prepoznavno kulturno krajino, gre za skladno in harmonično kulturno krajino visoke doživljajske vrednosti, poleg zgodovinsko pogojenega razvoja, ki je zabeležen v narodovem spominu, je za njen pomen pomembna tradicionalna, pretežno kmetijska raba prostora.

**Ohranjen način gospodarjenja** je blizu sodobnim konceptom urejanja prostora, ki poudarjajo sonaravno gospodarjenje, varstvo virov s ciljem zagotavljanja trajne vitalnosti prostora v vseh njegovih pomenih.

To so sorazmerno velike enote človekovega okolja v odprtem prostoru, ki vsebujejo eno ali več ožjih območij z medsebojno prostorsko in vsebinsko povezano kulturno dediščino, in vmesno območje s posameznimi vrednimi kulturnimi prvinami, ki ožjim območjem zagotavljajo prostorsko integriteto in jih bogatijo s prisotnimi kulturnimi vrednotami.

Območja so kot celota dovolj prepoznavna in istovrstna, da jih je mogoče topografsko in kulturno definirati. Stavbna dediščina in kulturna krajina ter vse druge prostorske prvine morajo biti pretežno ohranjene oziroma nemoteče. Zaradi medsebojnih razmerij kulturnih prvin in velikosti imajo območja dodatno kulturno, družbeno in gospodarsko vrednost.